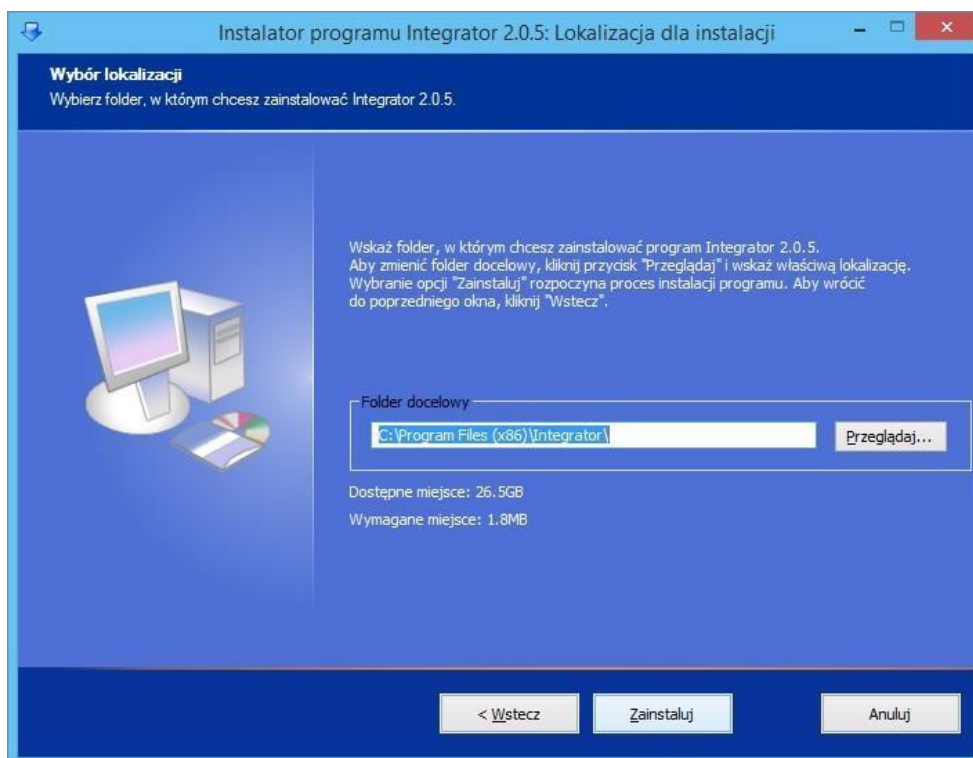
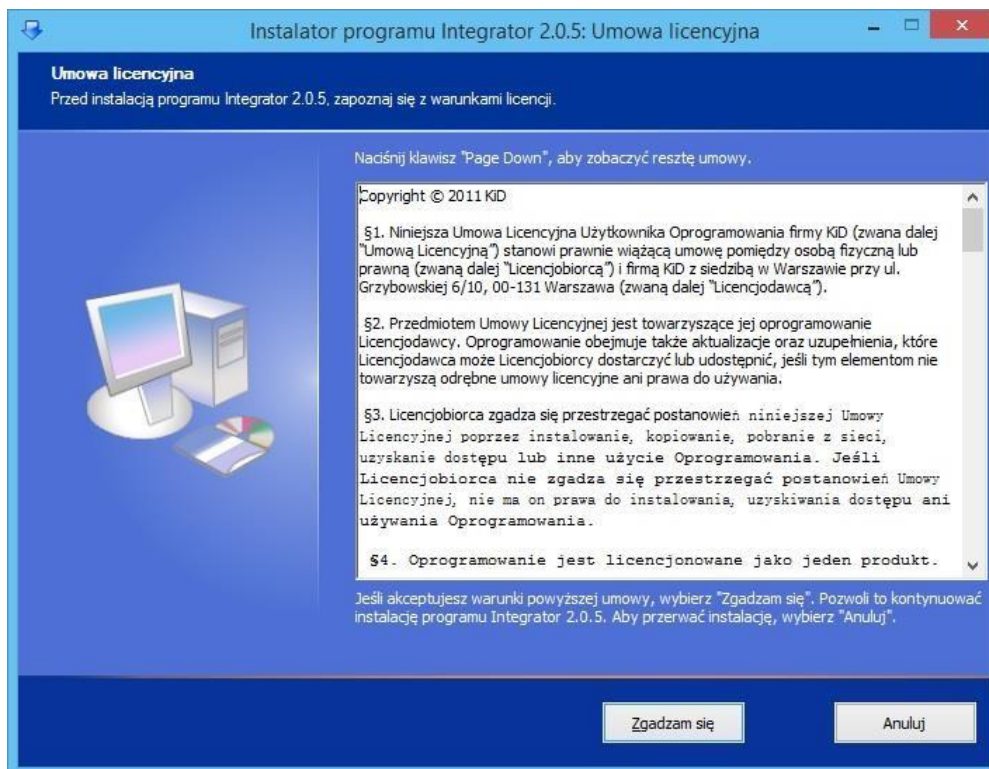
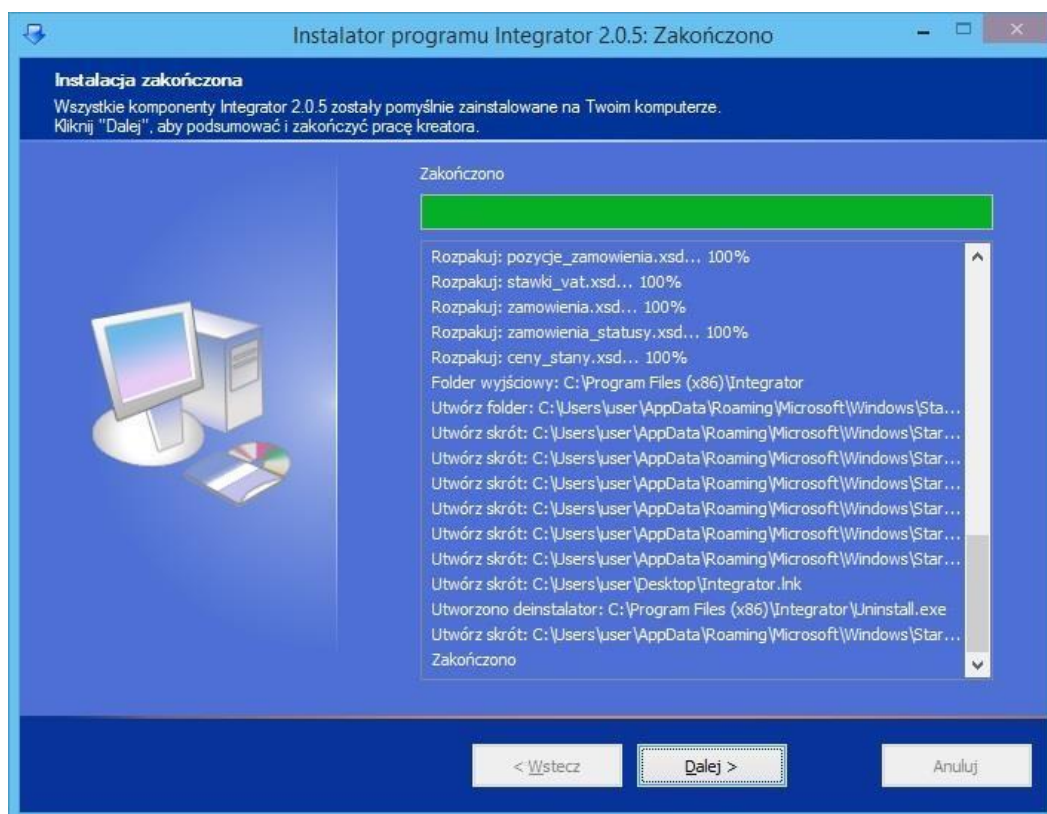


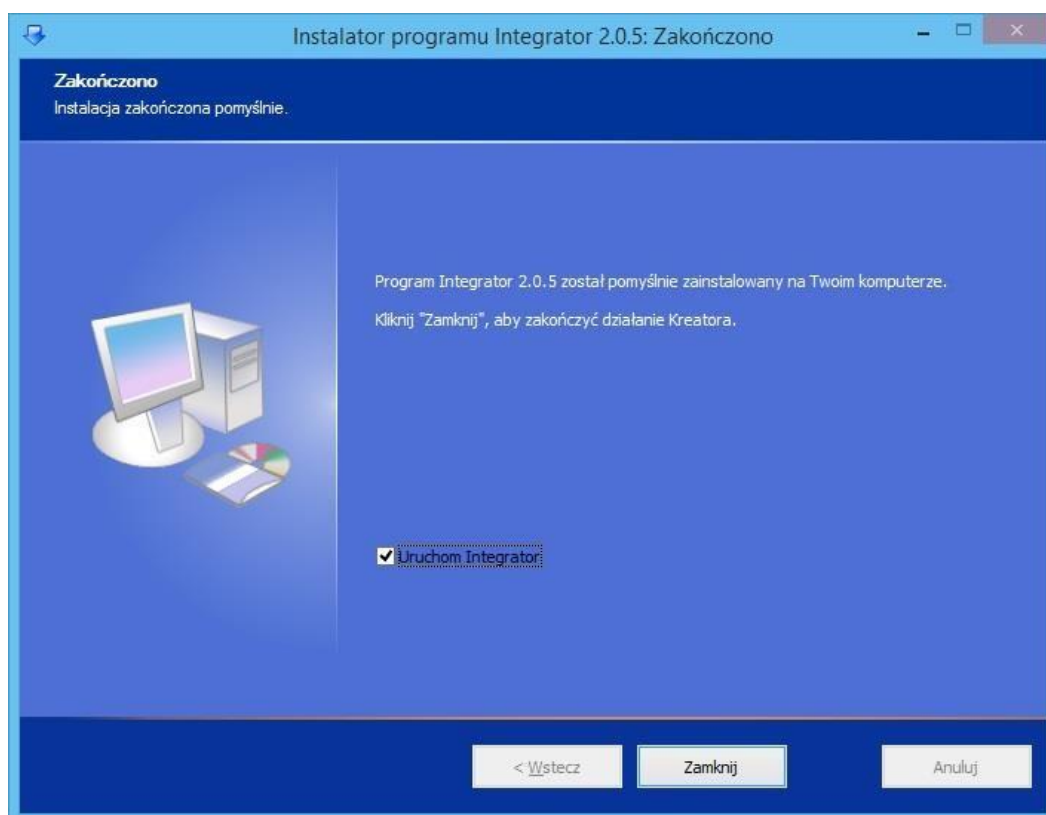
MULTI INTEGRATOR - Instrukcja instalacji, konfiguracji.

Po otrzymaniu pliku z MULTIntegratorem klikamy go dwa razy i rozpoczynamy instalację. Akceptujemy warunki umowy licencyjnej i wybieramy miejsce, gdzie chcemy zainstalować aplikację.

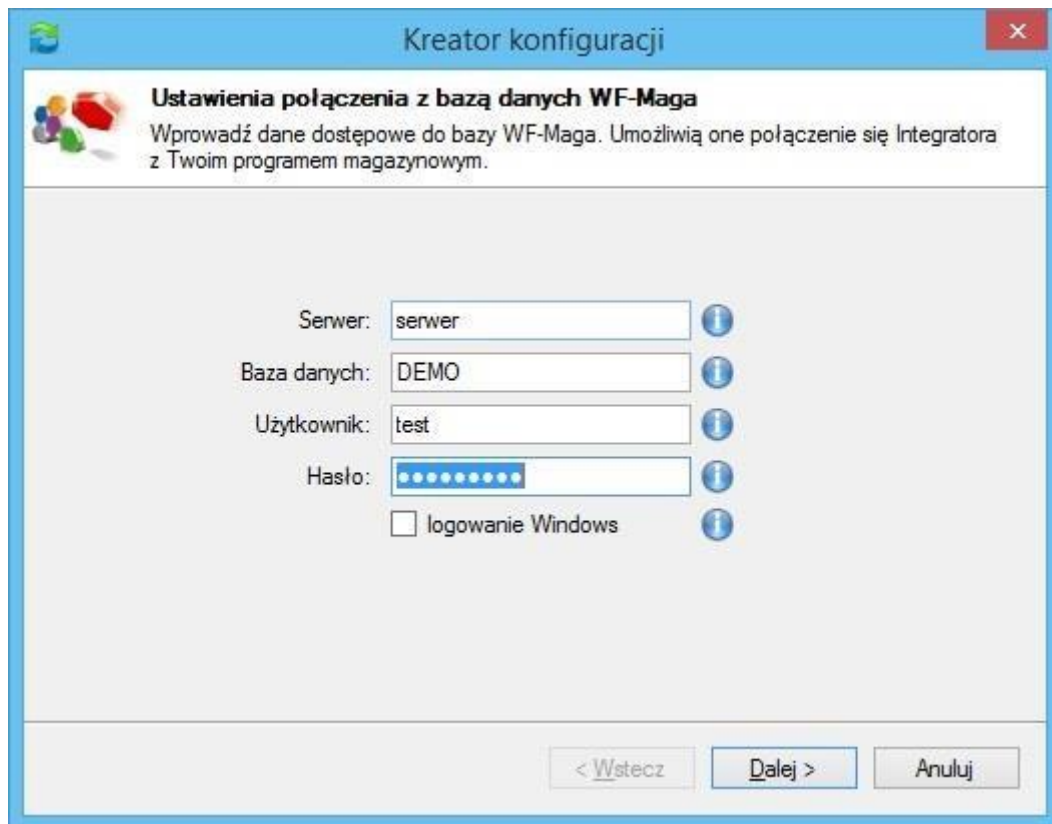




Po zainstalowaniu programu możemy od razu uruchomić MULTI Integrator.



Przy pierwszym uruchomieniu programu, w oknie, które się pojawi wprowadzamy dane dostępowe do bazy WAPRO Maga. W przypadku, gdy przy instalacji SQL-a jako jedną z metod logowania wybrano opcję logowania Windows, możemy nie wprowadzać nazwy użytkownika i hasła. Wystarczy zaznaczyć checkbox „logowanie Windows”.



Kreator konfiguracji

Ustawienia połączenia z bazą danych WF-Maga
Wprowadź dane dostępowe do bazy WF-Maga. Umożliwią one połączenie się Integratora z Twoim programem magazynowym.

Serwer: ⓘ

Baza danych: ⓘ

Użytkownik: ⓘ

Hasło: ⓘ

☐ logowanie Windows ⓘ

< Wstecz **Dalej >** Anuluj

Kolejne okno, to miejsce, gdzie wprowadzamy dane dostępowe do Baselinkera. Nazwa, to nasz login do Baselinkera. Token odnajdziemy w panelu Baselinkera klikając w swój profil w prawym górnym rogu, wybierając pozycję Moje konto i przechodząc do zakładki API.

Kreator konfiguracji

Ustawienia połączenia z serwerem FTP

Wprowadź dane dostępowe do swojego sklepu internetowego. Informacje te otrzymasz od producenta swojego sklepu internetowego.

Eksport do sklepu: Baselinker.com

Nazwa: wapro@kid.com.pl

Token: 3001324-3005446-OQNGUHV BXZK6PD494A4HXF

< Wstecz Dalej > Anuluj

Po wpisaniu wszystkich danych klikamy zapisz i przechodzimy do kolejnego okna. Przechodzimy do zakładki ustawienia w Integratorze, gdzie wybieramy: Firmę z WAPRO Maga i magazyn, z którego produkty będą synchronizowane z BaseLinkerem i gdzie będą trafiały zamówienia.

Kreator konfiguracji

Ustawienia synchronizacji

Wybierz nazwę firmy i magazyn, który chcesz synchronizować ze swoim sklepem internetowym.

Firma: KID

Magazyn: Główny

< Wstecz Dalej > Anuluj

Następnie określamy, które artykuły z wybranego magazynu mają być synchronizowane z BaseLinkerem. Mamy do wyboru wiele opcji, z najnowszą wersją programu WAPRO MAG działają:

- Wszystkie artykuły
- Oznaczone checkboxem „Dostępny w B2B i B2C”
- Oznaczone checkboxem „Artykuł aktywny w systemach zewnętrznych”
- Oznaczone checkboxem „Dostępny w systemach aukcyjnych”

Kreator konfiguracji

Ustawienia eksportu
Wprowadź ustawienia eksportu produktów z WF-Maga do sklepu internetowego.

Oznaczenie artykułów do eksportu:
Wszystkie artykuły

Pola do synchronizacji


Cena domyślna dla sklepu:
Domyślna artykułu

Ceny do eksportu

☐ aktualizuj artykuły podczas importu ze sklepu
☐ nie pomniejszaj ilości o ilość edytowaną
☐ eksportuj stan 0 artykułów z blokadą obrotu magazynowego

< Wstecz Dalej > Anuluj

Kreator konfiguracji



Ustawienia eksportu

Wprowadź ustawienia eksportu produktów z WF-Maga do sklepu internetowego.

Oznaczenie artykułów do eksportu:

Wszystkie artykuły

-- wybierz

Wszystkie artykuły

dostępny w B2C i w B2B

Artykuł aktywny w systemach zewnętrznych

dostępny tylko w B2B

dostępny tylko w B2C

Dostępny w systemach aukcyjnych

Dostępny w sklepie internetowym

☐ aktualizuj artykuły podczas importu ze sklepu

☐ nie pomniejszaj ilości o ilość edytowaną

☐ eksportuj stan 0 artykułów z blokadą obrotu magazynowego

< Wstecz

Dalej >

Anuluj

Kolejne okno, to ustawienia importu. W pierwszym polu wprowadzamy nazwę kontrahenta, do którego będą przypisywane zamówienia realizowane na paragon. Domyślnie jest wprowadzona nazwa „sprzedaż detaliczna”. W polu „Nazwa formy dostawy” wpisujemy nazwę, która na fakturze w WAPRO Magu będzie odpowiadała kosztom dostawy (np.: „opłata logistyczna”). Checkboxami określamy, czy koszt dostawy ma być przenoszony z zamówień w BaseLinkerze do zamówień w WAPRO Magu, gdzie trafiać ma zamówienie, czy produkty na zamówieniu mają być automatycznie rezerwowane, czy zamówienia mają być obliczane od cen netto, czy dla zamówień walutowych ma być aktywowana stawka VAT UE (tylko dla licencji rocznych programu WAPRO MAG od wersji 8.70.0).

Wraz z zamówieniami do programu magazynowego dodawani są kontrahenci. Jeżeli mamy już kontrahentów w WAPRO Magu, dodanych przed rozpoczęciem synchronizacji, można wybrać wiązanie kontrahentów po NIP-ie, bądź adresie email.

Kreator konfiguracji

Ustawienia importu
Wprowadź ustawienia dla importu zamówień ze sklepu internetowego do WF-Maga.

Nazwa kontrahenta dla sprzedaży detalicznej:
sprzedaż detaliczna

Nazwa formy dostawy:
kurier 2

☒ dodaj transport do zamówienia

☐ dodaj zamówienie do bufora

☐ automatyczna rezerwacja produktów

☐ obliczaj zamówienia od cen netto

☐ stawka VAT UE

Wyszukiwanie kontrahentów:
Email

Wyszukiwanie artykułów:
Indeks katalogowy

Dodatkowe ustawienia

< Wstecz Dalej > Anuluj

Kolejnym dostępnym oknem są Dodatkowe Ustawienia Baselinker.com. Z jego pomocą możemy ustawić od jakiej daty mają zacząć importować się zamówienia z Baselinkera do programu WAPRO Mag, czy mają się importować wszystkie zamówienia, czy tylko te o określonym statusie, czy importować będziemy wszystkie, czy tylko potwierdzone zamówienia, a także wyłączyć aktualizację statusów zamówień lub też powiązać statusy zamówień w programie WAPRO MAG ze statusami zamówień w magazynie Baselinkera.

Dodatkowe ustawienia Baselinker.com

Importuj zamówienia od: 2021-06-01

Importuj o statusie: Nowe zamówienia

☒ importuj tylko potwierdzone zamówienia

☐ nie aktualizuj statusów zamówień

Statusy zamówień

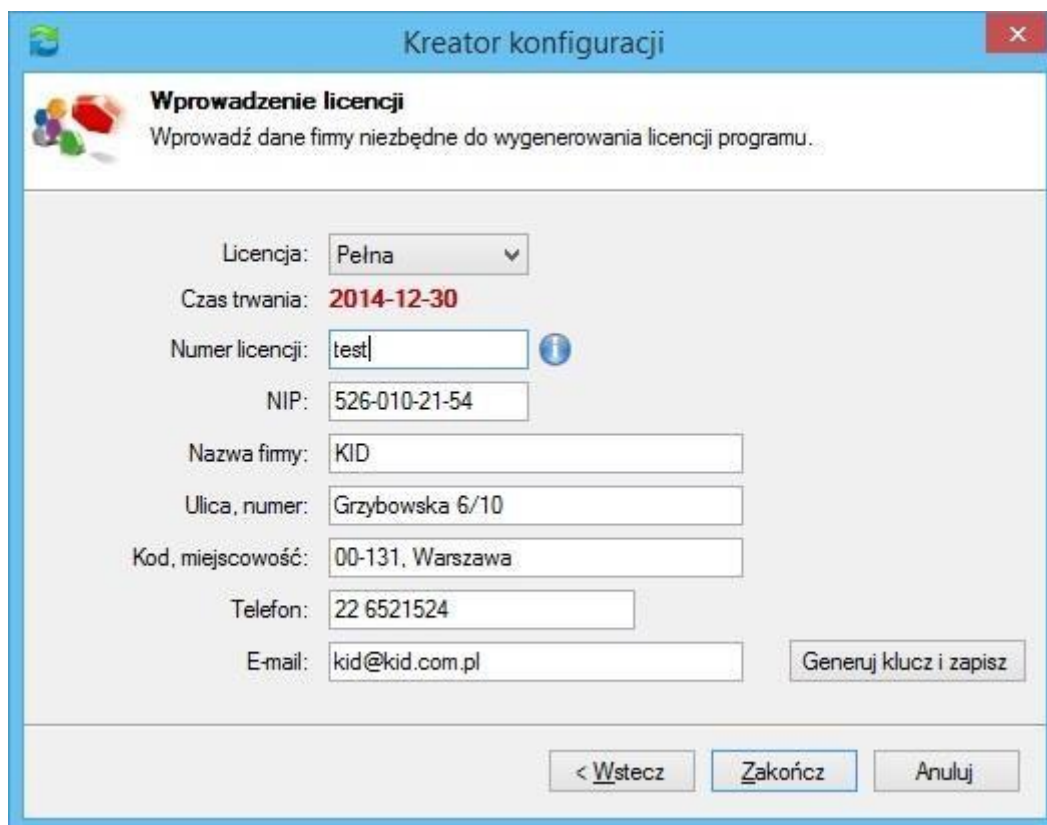
Status WAPRO Mag	Status Baselinker.com
Niezrealizowane (N)	Nowe zamówienia
Częściowo zrealizowane (C)	
Zrealizowane (Z)	
Potwierdzone (V)	Do wysłania
Oczekujące na płatność (O)	

Uwaga! Program będzie próbował aktualizować statusy zamówień do czasu, aż zamówienie nie zostanie oznaczone jako zamknięte w WAPRO Mag

Zapisz

Anuluj

Ostatnie okno kreatora konfiguracji, to okno wprowadzenia licencji. Po wprowadzeniu danych klikamy przycisk „Generuj klucz i zapisz”, potem „Zakończ”. Teraz możemy już rozpocząć pracę z programem.



Kreator konfiguracji

Wprowadzenie licencji
Wprowadź dane firmy niezbędne do wygenerowania licencji programu...

Licencja: Pełna

Czas trwania: 2014-12-30

Numer licencji: test

NIP: 526-010-21-54

Nazwa firmy: KID

Ulica, numer: Grzybowska 6/10

Kod, miejscowość: 00-131, Warszawa

Telefon: 22 6521524

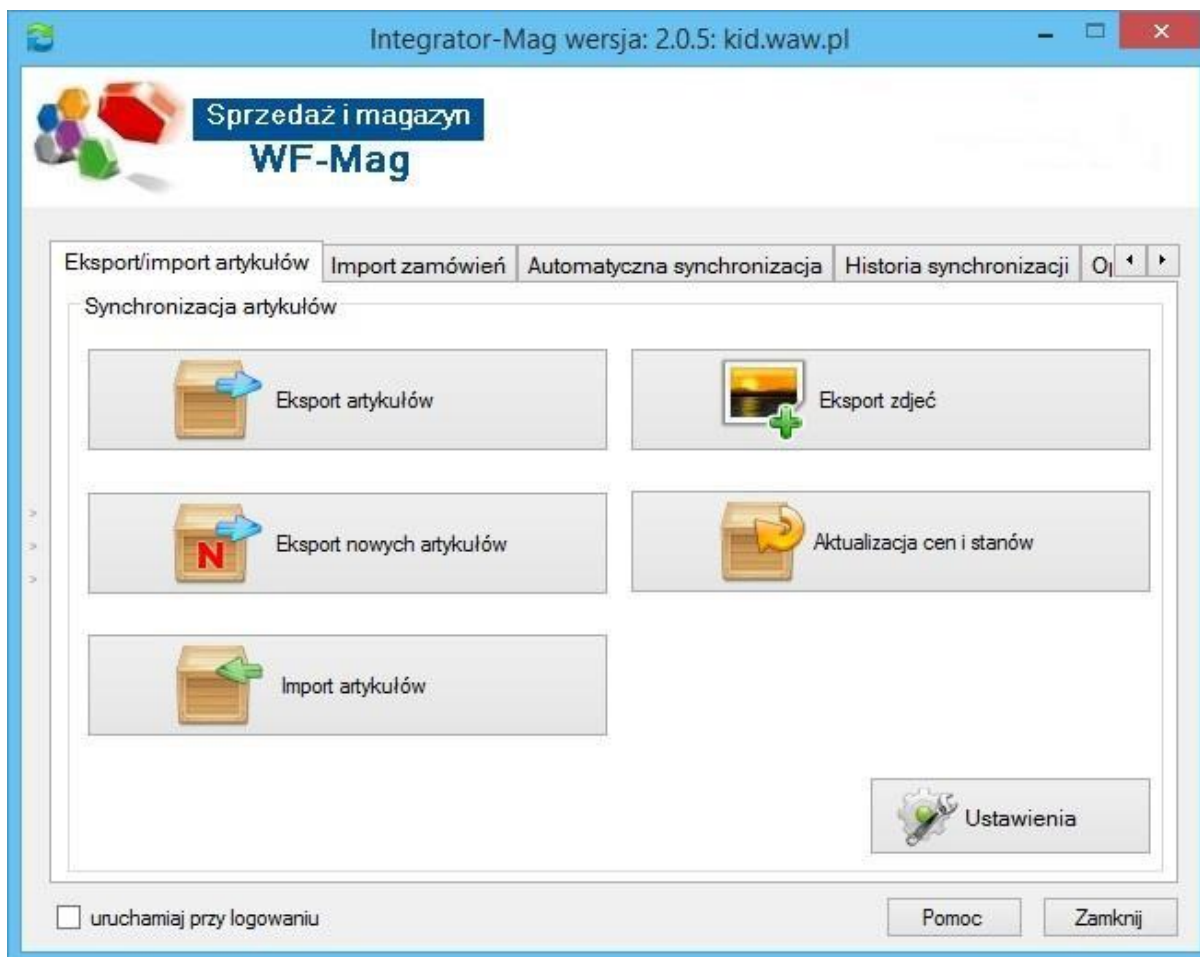
E-mail: kid@kid.com.pl

Generuj klucz i zapisz

< Wstecz Zakończ Anuluj

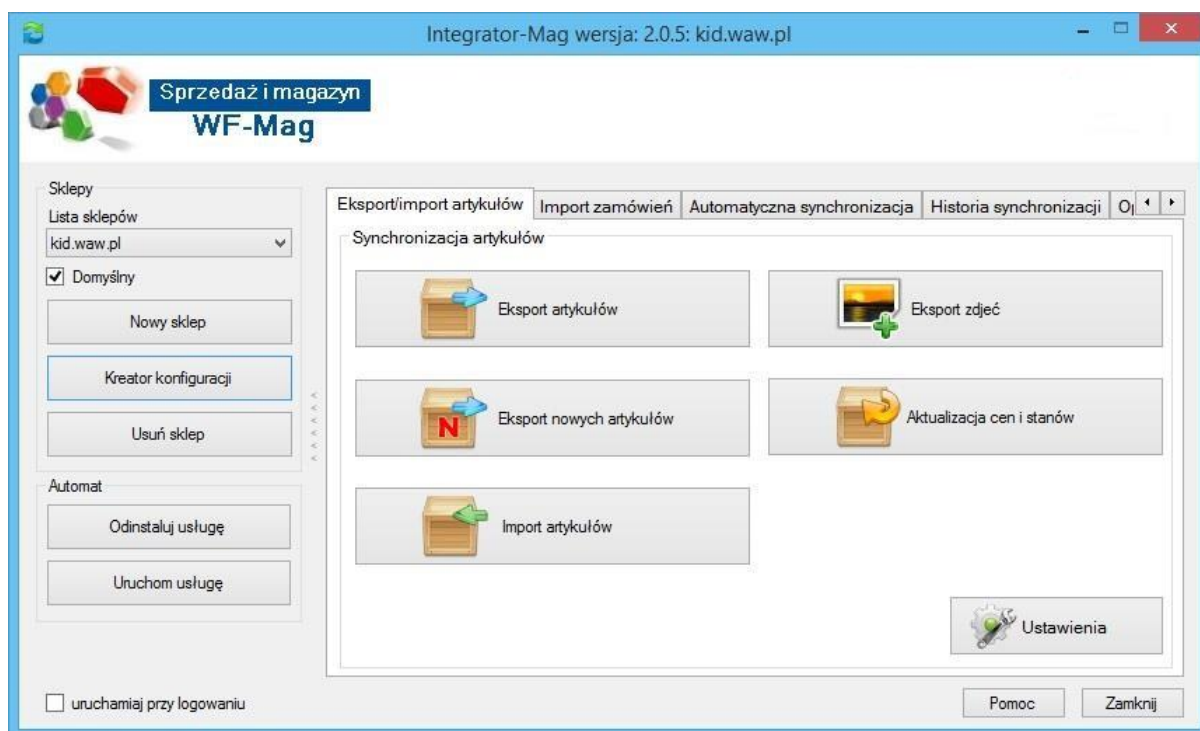
Pierwsza zakładka MULTI Integratora dotyczy eksportu artykułów. Klikając przyciski, możemy ręcznie wywołać eksport artykułów z WAPRO Maga do BaseLinkera, eksport nowych artykułów, eksport zdjęć, aktualizację cen i stanów.

Funkcji „Import artykułów” używamy w przypadku przenoszenia produktów z BaseLinkera do WAPRO Maga. Przenoszone ze sklepu produkty będą umieszczone w programie magazynowym, w kategorii asortymentowej „sklep internetowy”.



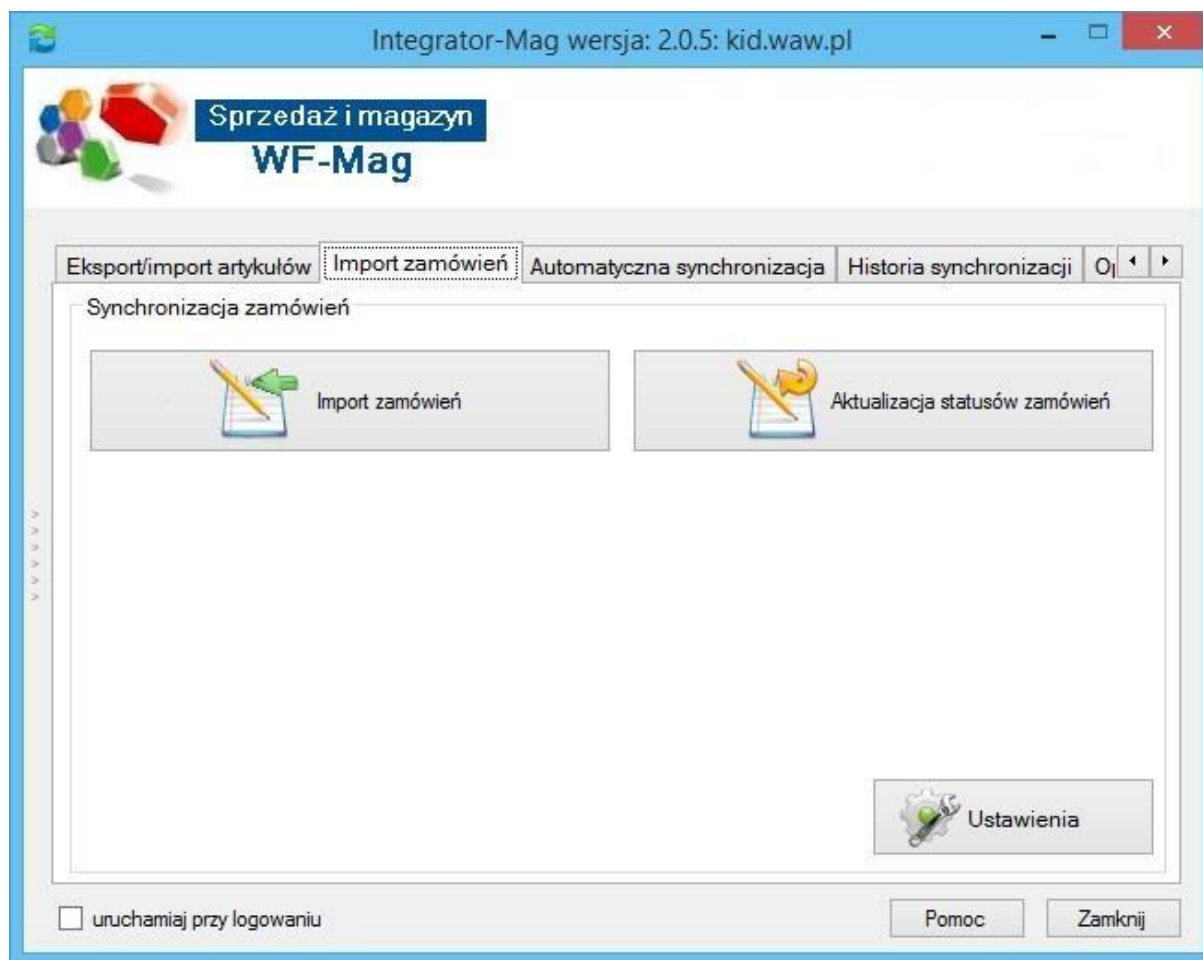
Kliknięcie na przycisk „Ustawienia” przenosi nas do kreatora, gdzie możemy zmienić ustawienia odnośnie eksportu artykułów.

Pokliknięciu na strzałki z lewej strony okna, otwiera się panel boczny. Widzimy tam listę sklepów synchronizowanych z WAPRO Magiem. Widzimy, który ze sklepów jest ustawiony jako domyślny. Mamy możliwość dodawania, usuwania sklepów, zainstalowania i uruchomienia usługi automatycznej synchronizacji.



*Usługę automatycznej synchronizacji powinniśmy uruchamiać po skonfigurowaniu automatycznej synchronizacji w trzeciej zakładce.

Kolejna zakładka MULTI Integratora odpowiada za funkcję importu zamówień. W niej można wywołać import zamówień, lub zaktualizować statusy zamówień. Wraz z importem zamówień, do WAPRO Maga dodawani są kontrahenci, którzy są zalogowani w sklepie internetowym.



Kliknięcie na przycisk „Ustawienia” przenosi nas do kreatora, gdzie możemy zmienić ustawienia odnośnie importu zamówień.

W zakładce automatyczna synchronizacja ustalamy czas co ile mają się uruchamiać procesy odpowiedzialne za eksport artykułów, import zamówień, aktualizację cen, stanów, statusów zamówień. Decydujemy także czy informacje o synchronizacji mają pojawiać się w dymkach.

Integrator-Mag wersja: 2.0.5: kid.waw.pl

Sprzedaż i magazyn
WF-Mag

Eksport/import artykułów | Import zamówień | **Automatyczna synchronizacja** | Historia synchronizacji | O |

Konfiguracja automatycznej synchronizacji

<input checked="" type="checkbox"/> Eksport artykułów	10	godz.	5	min.	Aktywne
<input checked="" type="checkbox"/> Eksport nowych artykułów	20	godz.	5	min.	Aktywne
<input checked="" type="checkbox"/> Aktualizacja stanów i cen	0	godz.	30	min.	Aktywne
<input checked="" type="checkbox"/> Import zamówień	0	godz.	15	min.	Aktywne
<input checked="" type="checkbox"/> Aktualizacja statusów zamówień	0	godz.	25	min.	Aktywne


☐ Pokazuj informacje o synchronizacji w chmurce

☐ uruchamiaj przy logowaniu

Pomoc Zamknij

W zakładce historia synchronizacji mamy podgląd wszystkich operacji z ostatnich 30 dni z opisem i statusem, datą i godziną, nazwą operacji. Można je filtrować na różne sposoby, wyczyścić historię.

Integrator-Mag wersja: 2.0.5: kid.waw.pl

 Sprzedaż i magazyn
WF-Mag

Eksport/import artykułów Import zamówień Automatyczna synchronizacja **Historia synchronizacji**

Status	Data i godz.	Nazwa operacji	Opis
poprawne	2014-01-10 16:52...	Aktualizacja statusów za...	Aktualizacja statusów zamówi...
poprawne	2014-01-10 16:52...	Eksport artykułów	Brak nowych artykułów do eks...
poprawne	2014-01-10 16:51...	Import zamówień	Import zamówień wykonał się...
poprawne	2014-01-10 16:51...	Eksport artykułów	Eksport produktów wykonał si...
poprawne	2014-01-10 16:51...	Aktualizacja statusów za...	Aktualizacja statusów zamówi...
poprawne	2014-01-10 16:50...	Eksport artykułów	Brak nowych artykułów do eks...
poprawne	2014-01-10 16:50...	Import zamówień	Import zamówień wykonał się...
poprawne	2014-01-10 16:50...	Eksport artykułów	Eksport produktów wykonał si...
poprawne	2014-01-10 16:50...	Aktualizacja cen i stanów	Aktualizacja cen i stanów prze...
poprawne	2014-01-10 16:49...	Aktualizacja statusów za...	Aktualizacja statusów zamówi...

Wyczyść historię Pokaż: wszystkie ☒ pokaż importy ☒ pokaż eksporty

☐ unuchamijaj przy logowaniu Pomoc Zamknij

Ostatnia zakładka informuje o dodatkowych funkcjonalnościach, przygotowanych na zlecenie klienta, których nie ma w standardowych funkcjach MULTI Integratora.

