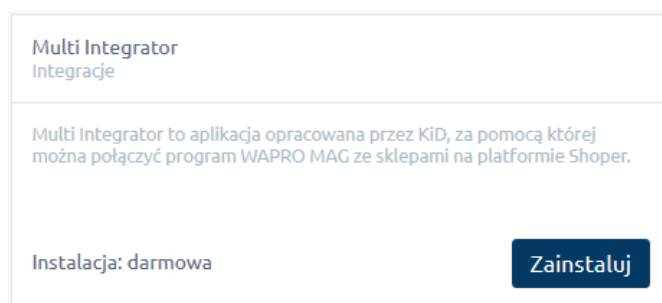


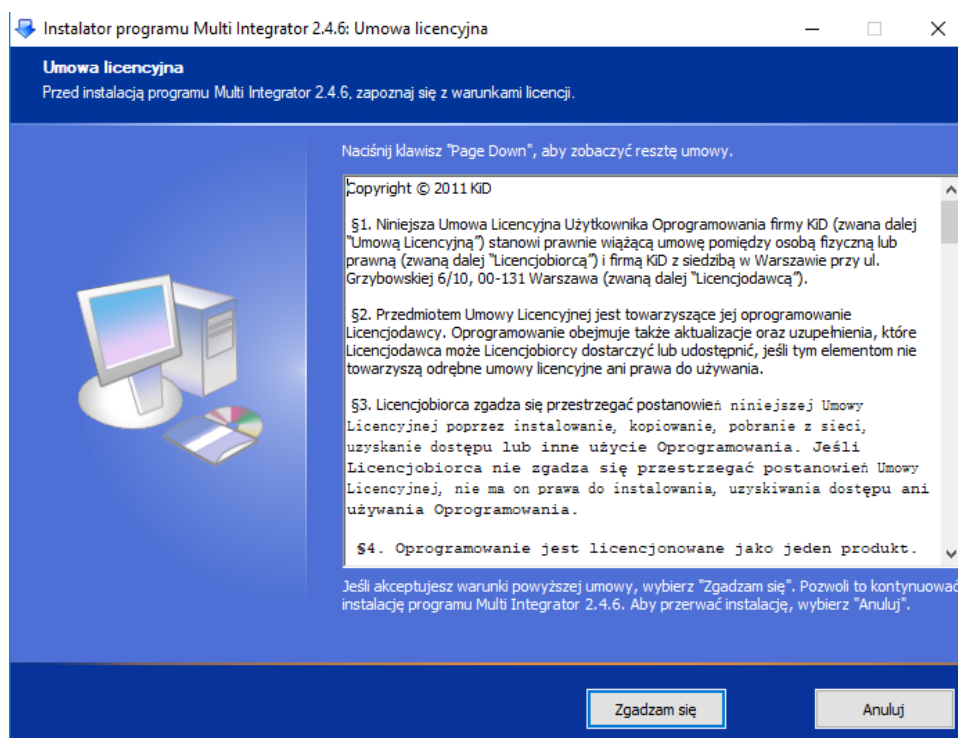
MULTI INTEGRATOR – Instrukcja instalacji, konfiguracji.

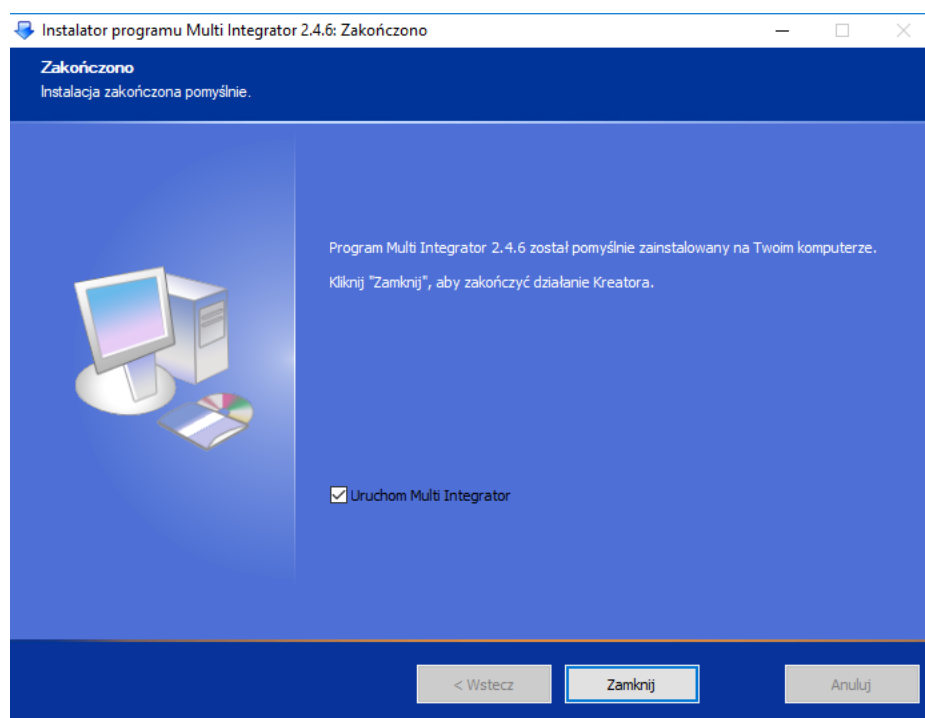
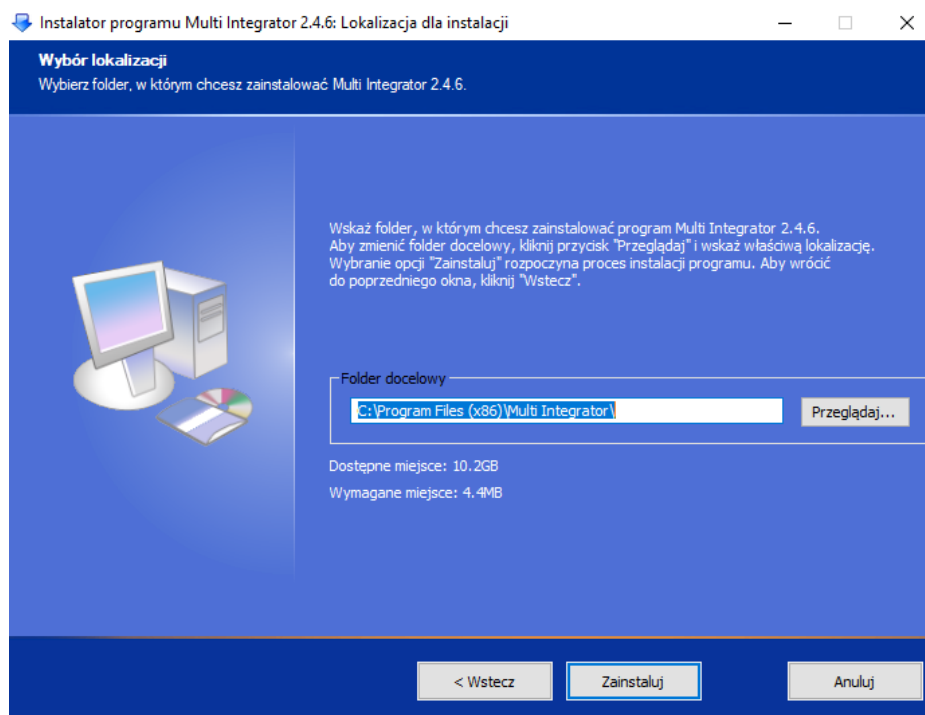
Multi Integrator to uniwersalne oprogramowanie opracowane przez firmę KiD, za pomocą którego można połączyć program do gospodarki magazynowej i sprzedaży WAPRO MAG ze sklepami na platformie Shoper. Dzięki naszej aplikacji można łatwo zarządzać obsługą sklepów internetowych lub platform B2B. Oprogramowanie jest otwarte na integrację z dowolnymi systemami.

Aplikację instalujemy z poziomu panelu administracyjnego sklepu internetowego na platformie Shoper. Z listy dostępnych aplikacji wybieramy Multi Integrator i klikamy zainstaluj.



Po zainstalowaniu aplikacji po stronie platformy internetowej, pobieramy ją na komputer i instalujemy Multi Integrator po stronie WAPRO Maga. Zgadamy się z warunkami licencji i wybieramy ścieżkę dla programu.





Po zainstalowaniu programu możemy od razu uruchomić Multi Integrator.

Przy pierwszym uruchomieniu programu, w oknie, które się pojawi wprowadzamy dane dostępowe do bazy WAPRO-Maga. W przypadku, gdy przy instalacji SQL-a jako jedną z metod logowania wybrano opcję logowania Windows, możemy nie wprowadzać nazwy użytkownika i hasła. Wystarczy zaznaczyć checkbox „logowanie Windows”.

Kreator konfiguracji

Ustawienia połączenia z bazą danych WF-Maga
Wprowadź dane dostępowe do bazy WF-Maga. Umożliwią one połączenie się Integratora z Twoim programem magazynowym.

Podłączenie do programu: WF-Mag

Serwer: serwer

Baza danych: demo

Użytkownik: sa

Hasło:

☐ logowanie Windows

< Wstecz **Dalej >** Anuluj

Kolejne okno, to miejsce, gdzie wprowadzamy dane dostępowe do swojego sklepu internetowego. Wystarczy, że wybierzemy z listy sklep na platformie Shoper i wprowadzimy adres sklepu.

Kreator konfiguracji

Ustawienia połączenia z serwerem FTP
Wprowadź dane dostępowe do swojego sklepu internetowego. Informacje te otrzymasz od producenta swojego sklepu internetowego.

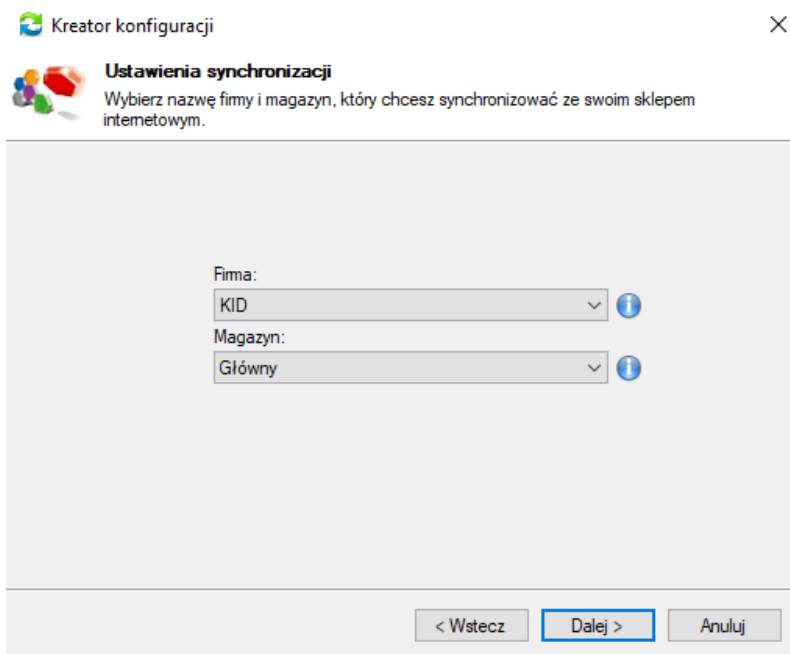
Eksport do sklepu: shoper.pl

Adres sklepu: https://sklep.shoparena.pl/

< Wstecz **Dalej >** Anuluj

W kolejnych oknach kreatora konfiguracji, ustalamy zakres synchronizacji.

Wybieramy: Firmę z WAPRO Maga i magazyn, z którego produkty będą synchronizowane ze sklepem internetowym i gdzie będą trafiały zamówienia.



Kreator konfiguracji

Ustawienia synchronizacji

Wybierz nazwę firmy i magazynu, który chcesz synchronizować ze swoim sklepem internetowym.

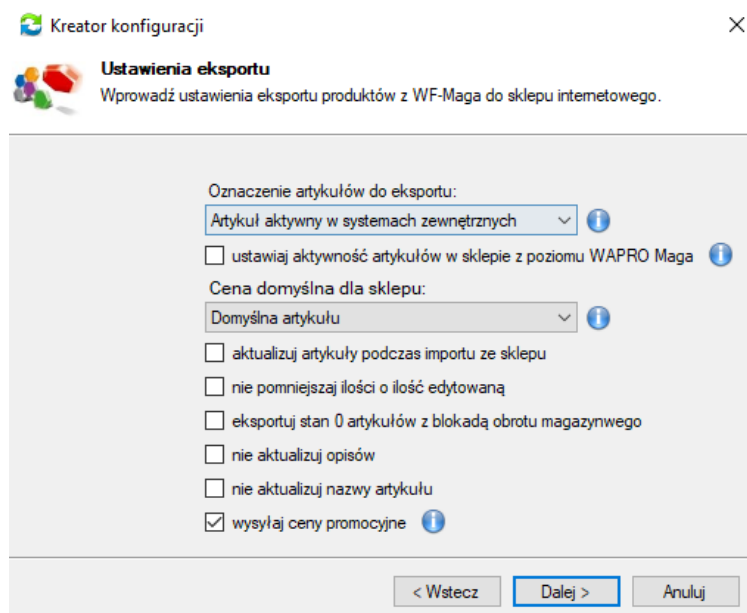
Firma:
KID

Magazyn:
Główny

< Wstecz Dalej > Anuluj

Następnie określamy, które artykuły z wybranego magazynu mają być synchronizowane ze sklepem internetowym. Mamy do wyboru trzy opcje:

- Wszystkie artykuły
- Oznaczone checkboxem „Dostępny w sklepie internetowym (B2C i B2B)”
- Oznaczone checkboxem „Artykuł aktywny w systemach zewnętrznych”



Kreator konfiguracji

Ustawienia eksportu

Wprowadź ustawienia eksportu produktów z WF-Maga do sklepu internetowego.

Oznaczenie artykułów do eksportu:
Artykuł aktywny w systemach zewnętrznych

☐ ustawiaj aktywność artykułów w sklepie z poziomu WAPRO Maga

Cena domyślna dla sklepu:
Domyślna artykułu

☐ aktualizuj artykuły podczas importu ze sklepu

☐ nie pomniejszaj ilości o ilość edytowaną

☐ eksportuj stan 0 artykułów z blokadą obrotu magazynowego

☐ nie aktualizuj opisów

☐ nie aktualizuj nazwy artykułu

☒ wysyłaj ceny promocyjne

< Wstecz Dalej > Anuluj

Mamy jeszcze opcję ustawiania aktywności artykułów w sklepie z poziomu WAPRO Maga. Po zaznaczeniu tego checkboxa, wszystkie artykuły przesyłane do sklepu muszą być oznaczone jako „aktywne w systemach zewnętrznych”. Dodatkowe ich oznaczenie jako dostępne w „B2C i B2B” włączy/wyłączy aktywność artykułów w sklepie.

W stawieniach eksportu ustalamy, która cena z WAPRO Maga ma być domyślną ceną dla sklepu internetowego. Czy aktualizować artykuły podczas importu ze sklepu, czy przy aktualizacji stanów pomniejszać go o ilość edytowaną w programie magazynowym, czy aktualizować nazwy i opisy artykułów w sklepie internetowym, czy wysyłać do sklepu ceny promocyjne.

Kreator konfiguracji

Ustawienia eksportu
Wprowadź ustawienia eksportu produktów z WF-Maga do sklepu internetowego.

Oznaczenie artykułów do eksportu:
Artykuł aktywny w systemach zewnętrznych ⓘ

☒ ustawiaj aktywność artykułów w sklepie z poziomu WAPRO Maga ⓘ

Cena domyślna dla sklepu:
Domyślna artykułu ⓘ

- wybierz
- Domyślna artykułu
- Domyślna kategorii
- Detaliczna
- Hurtowa
- Sklep internetowy**
- Specjalna

☐ nie aktualizuj nazwy artykułu

☒ wysyłaj ceny promocyjne ⓘ

< Wstecz Dalej > Anuluj

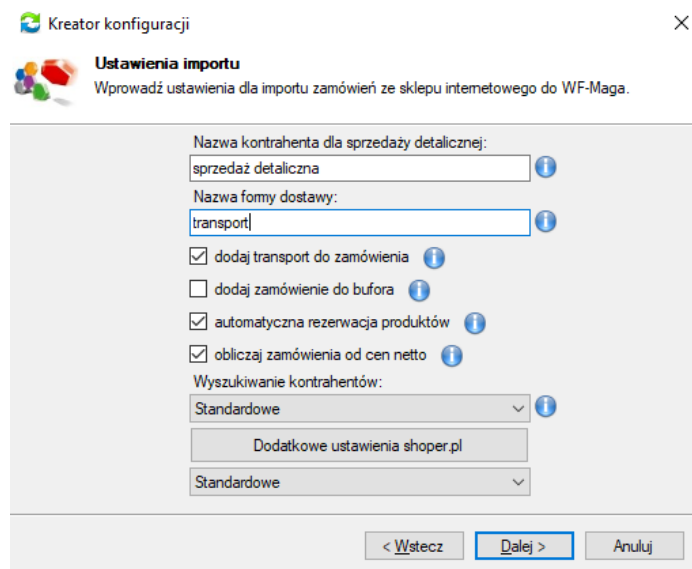
Kolejne okno, to ustawienia importu.

W pierwszym polu wprowadzamy nazwę kontrahenta, do którego będą przypisywane zamówienia realizowane na paragon. Domyślnie jest wprowadzona nazwa „sprzedaż detaliczna”. Informacje o zamawiającym i adresie dostawy przekazywane są w uwagach zamówienia. Jeżeli to pole zostawimy puste, każdy kontrahent składający zamówienia w sklepie internetowym zostanie dodany do kartoteki kontrahentów w WAPRO Magu.

W polu „Nazwa formy dostawy” wpisujemy nazwę, która na fakturze w WAPRO Magu będzie odpowiadała kosztom dostawy (np.: „opłata logistyczna”). Jeżeli pole to zostawimy puste, nazwa formy dostawy w sklepie internetowym i WAPRO Magu muszą być identyczne. Checkboxami określamy, czy koszt dostawy ma być przenoszony z zamówień w sklepie internetowym do zamówień w WAPRO Magu, gdzie trafiać ma zamówienie, czy produkty na zamówieniu mają być automatycznie rezerwowane, czy zamówienia mają być obliczane od cen netto?

Wraz z zamówieniami do programu magazynowego dodawani są kontrahenci. Jeżeli mamy już kontrahentów w WAPRO Magu, dodanych przed rozpoczęciem synchronizacji, można wybrać wiązanie kontrahentów po NIP-ie, bądź adresie email.

.



Kreator konfiguracji

Ustawienia importu

Wprowadź ustawienia dla importu zamówień ze sklepu internetowego do WF-Maga.

Nazwa kontrahenta dla sprzedaży detalicznej:

sprzedaz detaliczna

Nazwa formy dostawy:

transport

☒ dodaj transport do zamówienia

☐ dodaj zamówienie do bufora

☒ automatyczna rezerwacja produktów

☒ obliczaj zamówienia od cen netto

Wyszukiwanie kontrahentów:

Standardowe

Dodatkowe ustawienia shoper.pl

Standardowe

< Wstecz Dalej > Anuluj

Dodatkowe ustawienia Shoper.pl

Multi Integrator wersja: 2.5.5; devshop-155537.shoparena.pl

Dodatkowe ustawienia Shoper.pl

☐ nie eksportuj kodu kreskowego

Importuj zamówienia od numeru:

☐ importuj tylko potwierdzone zamówienia

Statusy zamówień

Status WAPRO Mag	Status shoper.pl
Niezrealizowane (N)	złożone
Częściowo zrealizowane (C)	złożone
Zrealizowane (Z)	złożone
Potwierdzone (V)	złożone
Oczekujące na płatność (O)	złożone

Uwaga! Program będzie próbował aktualizować statusy zamówień do czasu, aż zamówienie nie zostanie oznaczone jako zamknięte w WAPRO Mag

Zapisz Anuluj

< Wstecz Dalej > Anuluj Ustawienia

☐ uruchamiaj przy logowaniu Zamknij

Dodatkowe ustawienia shoper.pl służą do ustawienia powiązania statusów zamówień. Definiowania importu zamówień oraz pomijania eksportu kodów kreskowych co jest przydatne gdy wprowadzone do programu WAPRO MAG kody kreskowe nie są zgodne ze standardami obsługiwanymi przez platformę Shoper.

Ostatnie okno kreatora konfiguracji, to okno wprowadzenia licencji. Po wprowadzeniu danych klikamy przycisk „Generuj klucz i zapisz”, potem „Zakończ”. Teraz możemy już rozpocząć pracę z programem.

Kreator konfiguracji

Wprowadzenie licencji
Wprowadź dane firmy niezbędne do wygenerowania licencji programu.

Licencja:

Czas trwania: **2019-11-26**

Numer licencji:

NIP:

Nazwa firmy:

Ulica, numer:

Kod, miejscowość:

Telefon:

E-mail:

Generuj klucz i zapisz

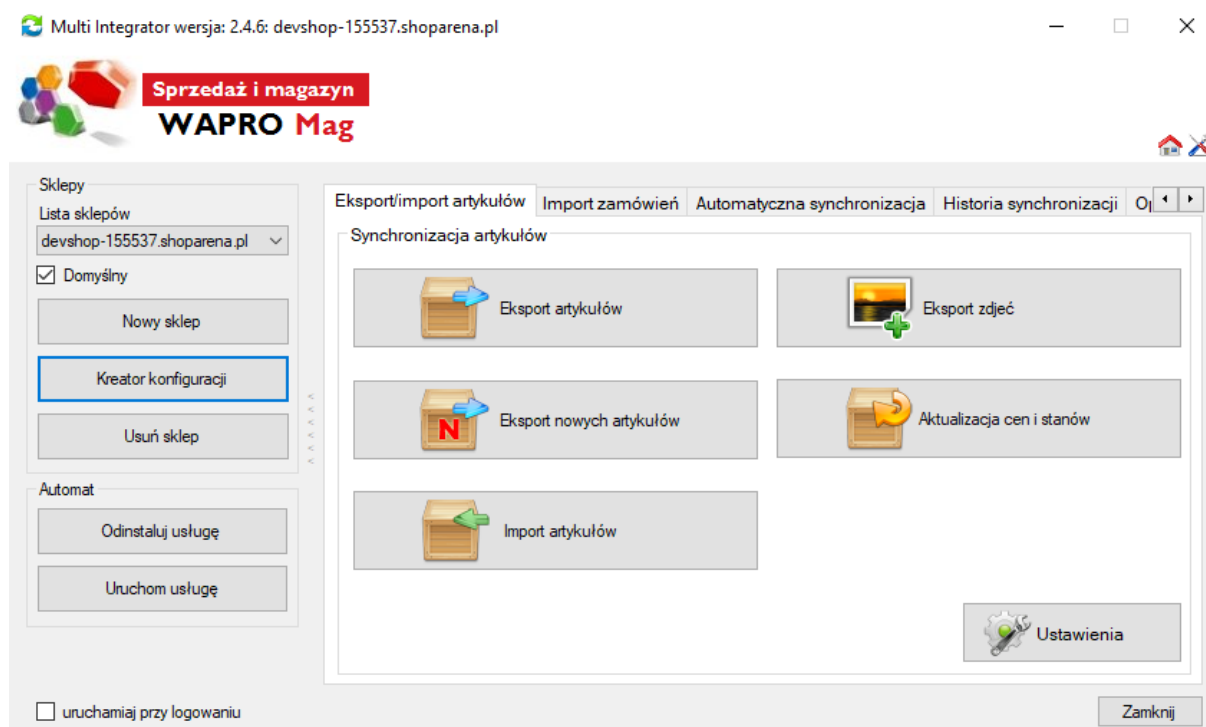
< Wstecz **Zakończ** Anuluj

Pierwsza zakładka Integratora dotyczy eksportu artykułów. Klikając przyciski, możemy ręcznie wywołać eksport artykułów z WAPRO Maga do sklepu internetowego, eksport nowych artykułów, eksport zdjęć, aktualizację stanów.

Funkcji „Import artykułów” używamy w przypadku przenoszenia produktów ze sklepu internetowego do WAPRO Maga. Przenoszone ze sklepu produkty będą umieszczone w programie magazynowym, w kategorii asortymentowej „sklep internetowy”.

Kliknięcie na przycisk „Ustawienia” przenosi nas do kreatora, gdzie możemy zmienić ustawienia odnośnie eksportu artykułów.

Po kliknięciu na strzałki z lewej strony okna, otwiera się panel boczny. Widzimy tam listę sklepów synchronizowanych z WAPRO Magiem. Widzimy, który ze sklepów jest ustawiony jako domyślny. Mamy możliwość dodawania, usuwania sklepów, zainstalowania i uruchomienia usługi automatycznej synchronizacji.

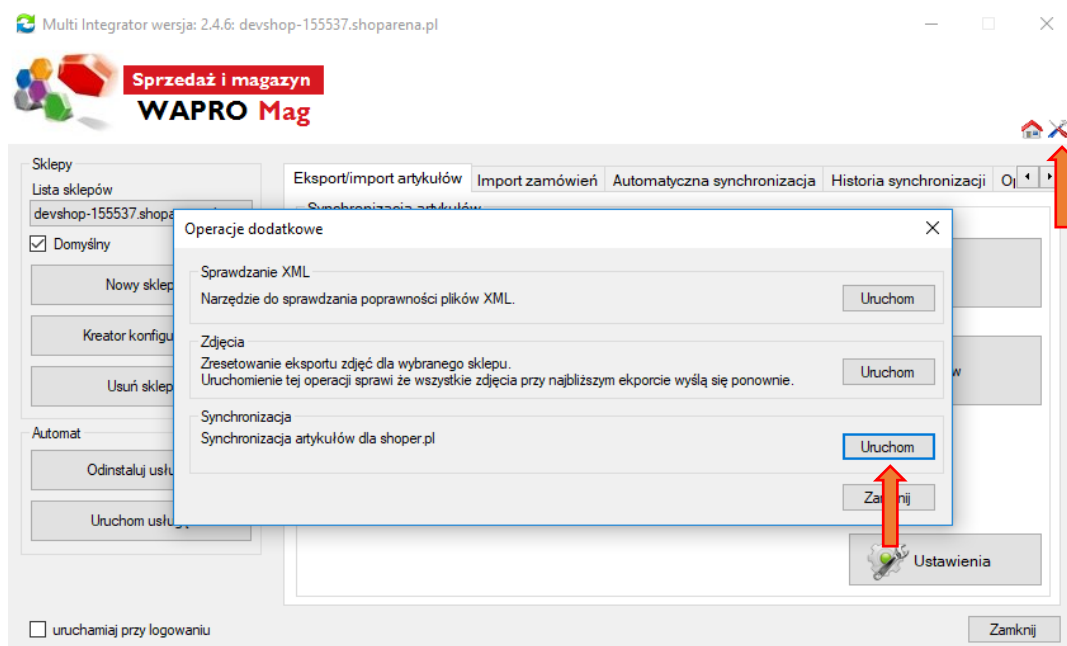


*Usługę automatycznej synchronizacji powinniśmy uruchamiać po skonfigurowaniu automatycznej synchronizacji w trzeciej zakładce.

*Artykuły eksportowane z WAPRO Maga do Shopera muszą być przypisane do innej kategorii wielopoziomowej niż „Ogólna”.

W przypadku, gdy mamy artykuły wprowadzone w sklepie internetowym i w WAPRO Magu istnieje możliwość ich sparowania. Warunkiem poprawnego połączenia artykułów jest uzupełnienie pola „indeks” w sklepie internetowym, indeksem katalogowym z WAPRO Maga.

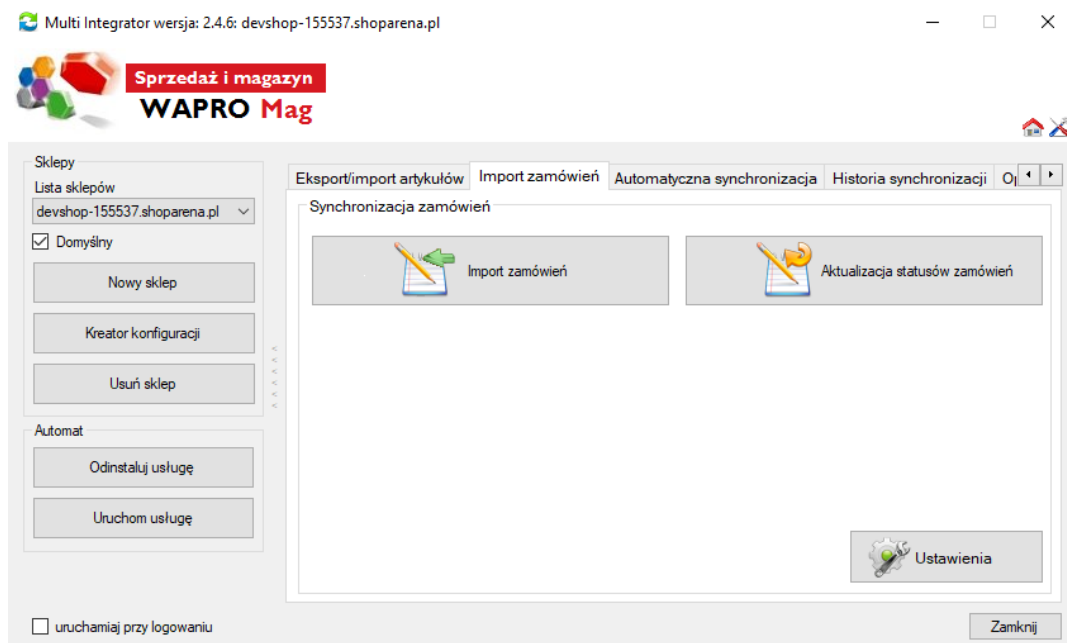
Następnie w Multi Integratorze klikamy na ikonkę narzędzi (prawy górny róg) i wybieramy opcję „synchronizacja artykułów dla shoper.pl”.



Kolejna zakładka Integratora odpowiada za funkcję importu zamówień.

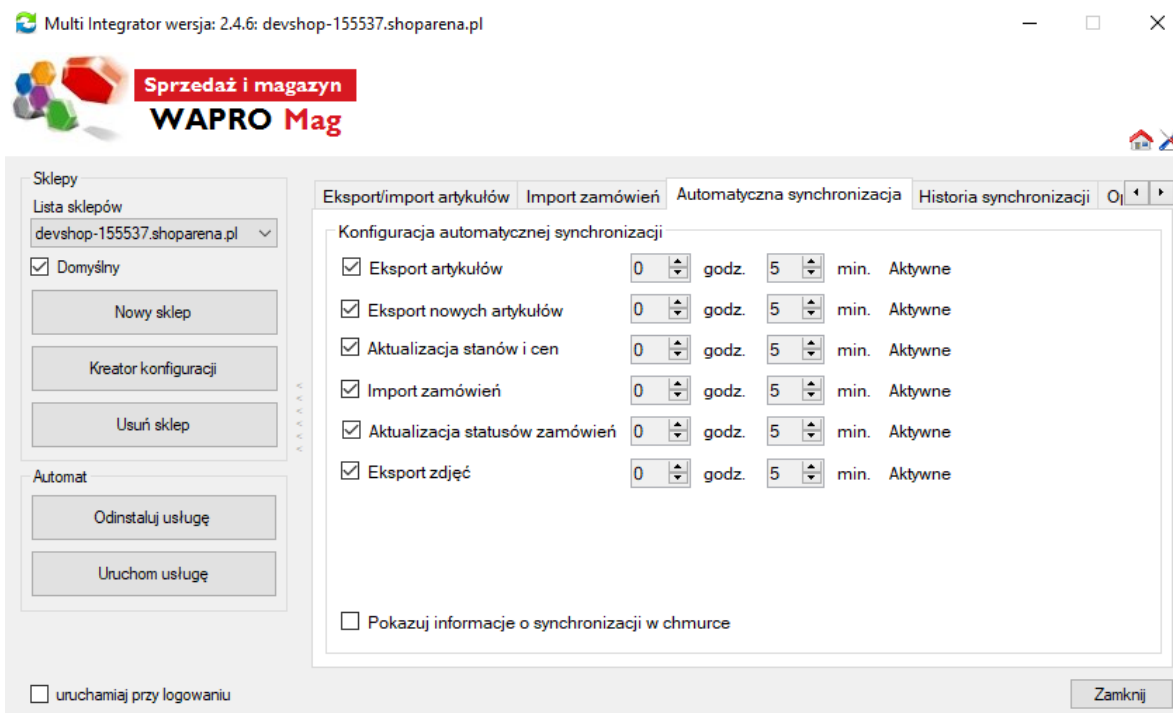
W niej można wywołać import zamówień, lub zaktualizować statusy zamówień.

Wraz z importem zamówień, do WF-Maga dodawani są kontrahenci, którzy są zalogowani w sklepie internetowym.

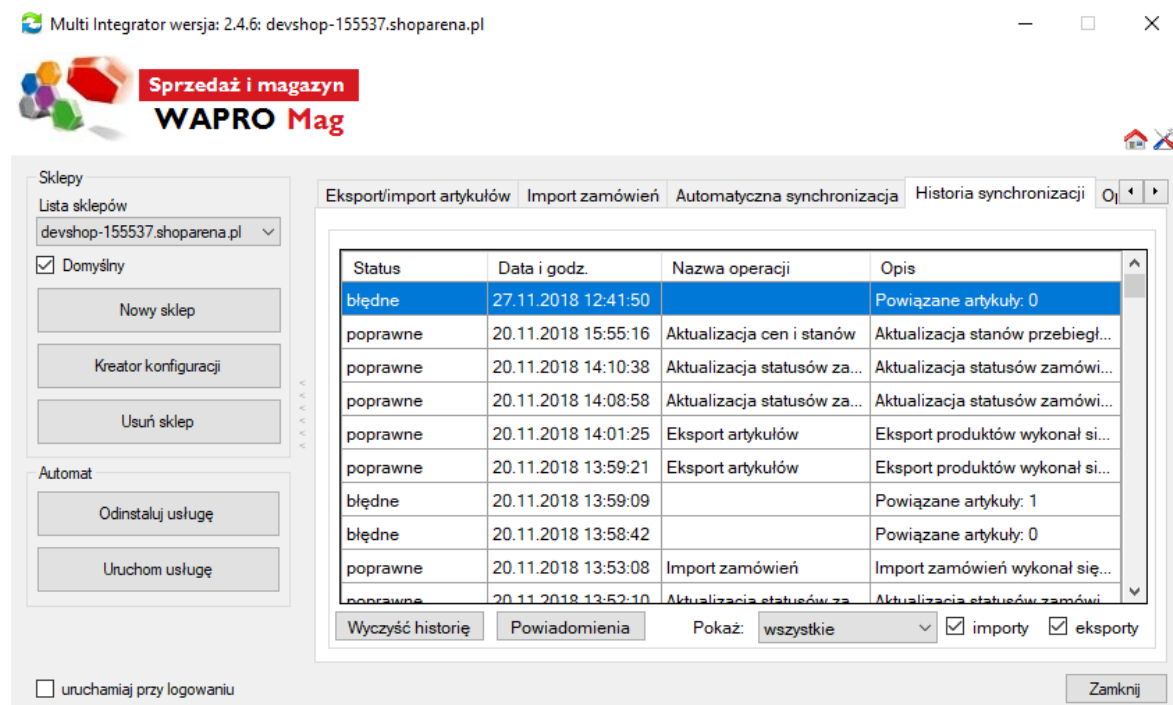


Kliknięcie na przycisk „Ustawienia” przenosi nas do kreatora, gdzie możemy zmienić ustawienia odnośnie importu zamówień.

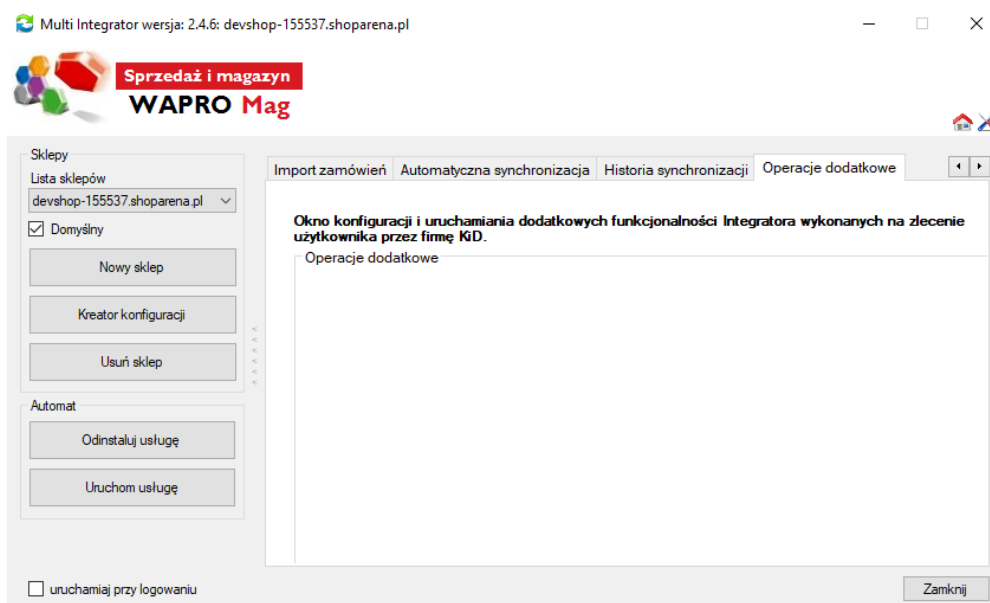
W zakładce automatyczna synchronizacja ustalamy czas co ile mają się uruchamiać procesy odpowiedzialne za eksport artykułów, import zamówień, aktualizację cen, stanów, statusów zamówień. Decydujemy także czy informacje o synchronizacji mają pojawiać się w dymkach.



W zakładce historia synchronizacji mamy podgląd wszystkich operacji z ostatnich 30 dni z opisem i statusem, datą i godziną, nazwą operacji. Można je filtrować na różne sposoby, wyczyścić historię.



Ostatnia zakładka informuje o dodatkowych funkcjonalnościach, przygotowanych na zlecenie klienta, których nie ma w standardowych funkcjach Integratora.



Produkty z wariantami

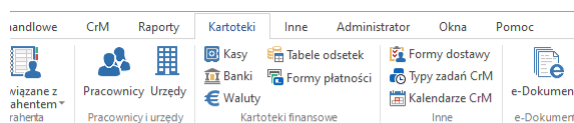
Na platformie Shoper mamy możliwość tworzenia produktów z wariantami. Aby była możliwa integracja takich produktów z programem WAPRO MAG, musimy upewnić się czy pozycja „obsługa magazynu” w Shoperze została zaznaczona na „tak”.

W WAPRO Magu każdy wariant produktu z Shopera musi być wprowadzony jako osobny artykuł. Indeksy katalogowe artykułów z WAPRO Maga i kody wariantów z Shopera muszą być takie same.

Wszystkie Produkty Warianty Zestawy

+ Wybierz filtry

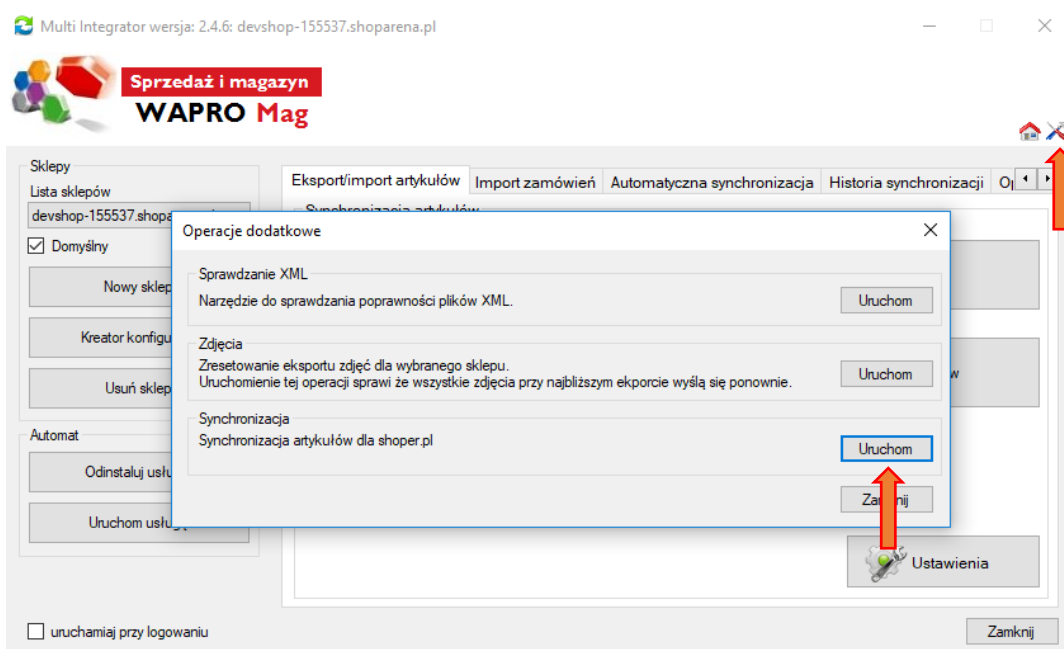
<input type="checkbox"/>	Nazwa (wariant)	Kod	Stan magazynowy
<input type="checkbox"/>	Koszulka	idw_995	0 szt.
<input type="checkbox"/>	Koszulka (Kolor: Biały; Rozmiar: XS)	KAT00059	66 szt.
<input type="checkbox"/>	Koszulka (Kolor: Biały; Rozmiar: S)	KAT00060	300 szt.
<input type="checkbox"/>	Koszulka (Kolor: Biały; Rozmiar: M)	KAT00061	200 szt.
<input type="checkbox"/>	Koszulka (Kolor: Biały; Rozmiar: L)	KAT00062	100 szt.
<input type="checkbox"/>	Koszulka (Kolor: Biały; Rozmiar: XL)	KAT00063	55 szt.
<input type="checkbox"/>	Koszulka (Kolor: Biały; Rozmiar: XXL)	KAT00064	77 szt.
<input type="checkbox"/>	Koszulka (Kolor: Czarny; Rozmiar: XS)	KAT00067	44 szt.



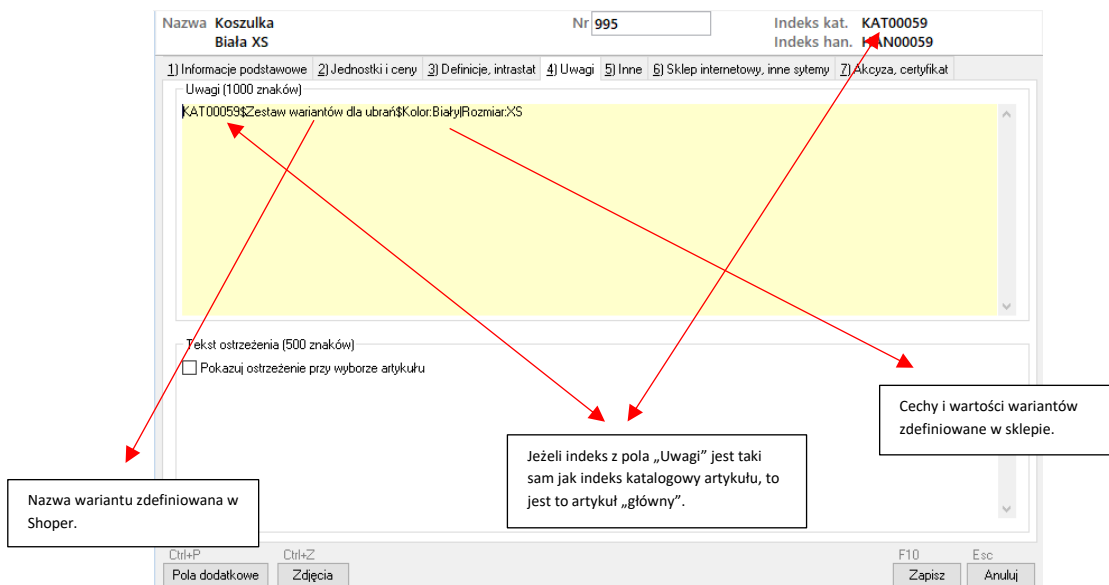
Nr artykułu	Nazwa	Nazwa c.d.	R	Indeks katalogowy	Ilość dostępna
<input type="checkbox"/>	Artykuł bez wariantu		T	KAT000101	10,0000
<input type="checkbox"/>	Bluzka	Czarna L	T	KAT000065	100,0000
<input type="checkbox"/>	Bluzka	Czarna XL	T	KAT000066	12,0000
<input type="checkbox"/>	Koszulka	Biała L	T	KAT000062	100,0000
<input type="checkbox"/>	Koszulka	Biała M	T	KAT000061	200,0000
<input type="checkbox"/>	Koszulka	Biała S	T	KAT000060	300,0000
<input type="checkbox"/>	Koszulka	Biała XL	T	KAT000063	55,0000
<input checked="" type="checkbox"/>	Koszulka	Biała XS	T	KAT000059	66,0000
<input type="checkbox"/>	Koszulka	Biała XXL	T	KAT000064	77,0000

W pole „kod”, produktu w Shoperze, do którego podpięte są warianty, wprowadzamy numer artykułu z WAPRO Maga, poprzedzony „przedrostkiem” „idw_”. Ma to być ten produkt, który będzie „Głównym” w WAPRO Magu.

Po uzupełnieniu danych, możemy przystąpić do wiązania produktów, analogicznie jak w przypadku produktów prostych. Klikamy na ikonkę narzędzi (prawy górny róg) i wybieramy opcję „synchronizacja artykułów dla shoper.pl”.



Po przeprowadzeniu synchronizacji, w WAPRO Magu, w pole uwagi artykułu, automatycznie dodawany jest wpis:



Jeżeli nie mamy artykułów w sklepie i chcemy wyeksportować artykuły będące wariantami z WAPRO Maga do Shopera, to należy:

1. W sklepie Shoper poddawać warianty, cechy i wartości, pamiętając przy dodawaniu wariantów o zaznaczeniu obsługi magazynów na „tak”.
2. W WAPRO Magu, w polu „uwagi” artykułu będącego wariantem dodajemy wpis wg. wzoru:
KAT00059\$Zestaw wariantów dla ubrań\$Kolor:Biały|Rozmiar:S

(**KAT00059**) – indeks katalogowy artykułu „głównego” z WAPRO Maga

(**Zestaw wariantów dla ubrań**) – nazwa zestawu wariantów zdefiniowana w sklepie Shoper

(**Kolor, Rozmiar**) – nazwy cech zdefiniowanych w sklepie Shoper

(**Biały, S**) – wartości cech zdefiniowane w sklepie

Po eksporcie poprawnie przygotowanych artykułów w WAPRO Magu, w Shoperze dodany zostanie artykuł i jego warianty.

Należy pamiętać o odpowiednim oznaczeniu artykułów do eksportu, zgodnie z ustawieniami Multi Integratora (aktywny w systemach zewnętrznych, bądź dostępny w sklepie internetowym).